



**ELSA 56k**

*Serielles 56k-Modem*

**I n s t a l l a t i o n**

***ELSA 56k***

© 2002 Neue ELSA GmbH, Aachen (Germany)

Toutes les informations dans ce manuel ont été rédigées après une vérification soigneuse, mais ne peuvent néanmoins garantir les caractéristiques du produit. La responsabilité de Neue ELSA GmbH se limite à ce qui a été défini dans les conditions de vente et de livraison.

La transmission et la reproduction de la documentation et des logiciels faisant partie de ce produit, ainsi que l'exploitation de leur contenu sont interdites sans l'autorisation écrite de la Neue ELSA GmbH. ELSA se réserve le droit d'effectuer des modifications au service du progrès technique.

Vous trouverez en annexe de cette documentation toutes les explications et les documents relatifs aux homologations des produits, dans la mesure où ils étaient disponibles au moment de l'impression, ou sur Internet à l'adresse suivante : [www.elsa.com](http://www.elsa.com).

### Marques

Windows® et Microsoft® sont des marques déposées de Microsoft, Corp.

Le logo ELSA est une marque déposée de la Neue ELSA GmbH. Toutes les autres marques citées appartiennent à leurs propriétaires respectifs.

La Neue ELSA GmbH se réserve le droit de modifier les informations mentionnées sans avis préalable, et ne saurait être tenue responsable d'éventuelles erreurs ou modifications.

Neue ELSA GmbH  
Sonnenweg 11  
52070 Aix-la-Chapelle  
Allemagne

# Préface

Merci d'avoir porté votre choix sur un produit ELSA.

Le modem externe *ELSA 56k* permet d'utiliser toutes les applications de la communication de données moderne : surfer sur Internet, envoyer et recevoir des messages électroniques et fax, transférer des données vers d'autres ordinateurs, homebanking, etc.

Grâce à la fonction 'Modem on hold' (modem en attente) vous restez joignable par téléphone car le modem interrompt automatiquement la connexion Internet en cas d'appel entrant (→ Activer la fonction 'Modem on hold' page 15).

L'installation sous différents systèmes d'exploitation de Microsoft est très simple et rapide, y compris pour les débutants, grâce à la fonction Plug&Play moderne.



*Attention, n'oubliez pas, au terme de l'installation des pilotes, de configurer le modem pour le pays dans lequel l'appareil sera relié au réseau téléphonique (→ Modifier les paramètres régionaux page 14). Des paramètres régionaux incorrects peuvent entraver le bon fonctionnement du modem, voire endommager le réseau téléphonique ou l'appareil !*

Le respect permanent de sévères exigences en matière de développement et de production assure aux produits de Neue ELSA GmbH un standard de qualité élevé. S'il vous arrivait toutefois de rencontrer des problèmes au cours de l'installation ou de l'utilisation de votre produit, vous trouverez des informations complémentaires sur notre site Internet. Vous pouvez bien sûr également vous adresser à notre assistance téléphonique.

Nous vous souhaitons d'agréables moments avec votre nouveau modem

la nouvelle équipe ELSA :-)

DE

FR

IT



## Remarques relatives aux logiciels sécuritaires

Votre modem est fourni avec diverses applications prévues pour garantir votre sécurité et celle de votre ordinateur lors de l'utilisation d'Internet (protection contre les virus, accès non autorisés et numérotations « 0190 » par ex.).

*N'oubliez pas que ces logiciels ne peuvent remplir correctement leur fonction que s'ils sont correctement installés et configurés et s'ils sont mis à jour régulièrement.*

*Vous ne devez également installer aucun logiciel susceptible de contourner sciemment les fonctions de sécurité ou de les passer outre. En cas de doutes si vous constatez des modifications concernant les réglages et / ou les symboles présents sur le bureau, consultez un spécialiste.*

*Lisez également attentivement la documentation en ligne accompagnant les différents programmes.*

# 1 Introduction

DE

## 1.1 Contenu du coffret

FR

Avant de procéder à l'installation du modem, contrôlez l'intégralité de la livraison. Votre emballage devrait contenir les éléments suivants :

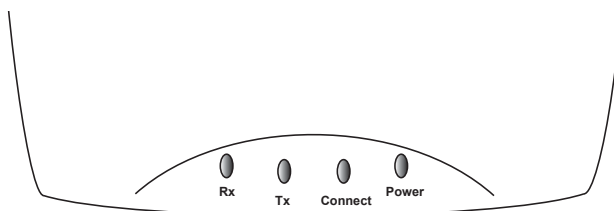
IT

- Modem série *ELSA 56k*
- Câble de raccordement série
- Câble de liaison téléphonique
- Câble d'alimentation secteur avec bloc d'alimentation
- Ce manuel d'utilisation
- CD-ROM avec pilotes et autres logiciels

Si vous constatez l'absence de l'un de ces éléments, veuillez contacter votre revendeur.

## 1.2 Les témoins

La face avant du modem comporte 4 témoins lumineux (DEL) qui renseignent sur l'état du modem et ses activités :



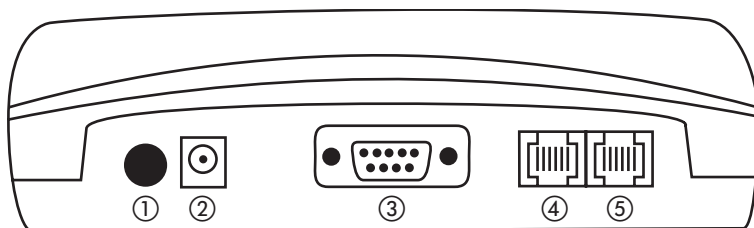
- Rx : s'allume pendant la réception de données.
- Tx : s'allume pendant l'envoi de données.
- Connect : s'allume lorsque le modem a établi une connexion vers Internet.
- Power : s'allume lorsque le modem est prêt à fonctionner.

DE

FR

IT

## 1.3 Les connexions



- ① Commutateur Marche/Arrêt
- ② Raccordement au réseau
- ③ Interface série
- ④ Douille pour un téléphone supplémentaire (Phone)
- ⑤ Douille pour la ligne téléphonique (Line)

## 2 Branchement du modem

DE

FR

IT

Ce modem est conçu pour les raccordements téléphoniques analogiques en Europe. Il doit être raccordé à l'aide du câble de liaison téléphonique fourni.

Il est possible que le logiciel d'installation requière des fichiers se trouvant sur les disques ayant servi à installer le système d'exploitation. Ayez à portée de main les disques correspondants.

Éteignez votre ordinateur et débranchez tous les câbles d'alimentation secteur, ainsi que les câbles de téléphone éventuellement déjà branchés sur l'ordinateur avant de procéder au raccordement du modem.

Reliez la fiche du câble série fourni à l'interface série (3) de votre modem.

Reliez la douille du câble à une interface série libre de votre ordinateur.

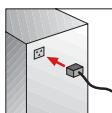
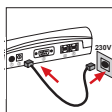
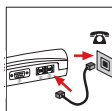
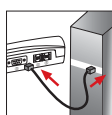
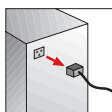
Branchez le câble de liaison téléphonique entre la prise Line du modem (5) et une prise téléphonique libre.

Si vous souhaitez également utiliser un téléphone sur cette ligne, vous pouvez le brancher sur la douille Phone (4) du modem.

Branchez le bloc d'alimentation entre la prise réseau du modem (2) et une prise 230 V libre.

Allumez le modem au moyen du commutateur Marche/Arrêt (1).

Enfin, rebranchez le câble secteur de votre ordinateur et remettez l'ordinateur en marche.





## 3 Installation du logiciel

### 3.1 Installation sous Windows 98

#### Installation des pilotes

- ① Après le démarrage de Windows 98, l'assistant Ajout de nouveau matériel démarre automatiquement. Windows 98 détecte le nouveau modem comme 'ELSA 56k'. Cliquez sur le bouton **Suivant**.
- ② Insérez le CD d'installation dans votre lecteur de CD.
- ③ Sélectionnez l'option 'Rechercher le meilleur pilote pour votre périphérique', et confirmez avec **Suivant**.
- ④ Dans le dialogue suivant, marquez seulement l'option 'Lecteurs de CD-ROM' puis confirmez en cliquant sur **Suivant**.
- ⑤ Le pilote de ELSA 56k sera alors trouvé automatiquement. Après votre confirmation par **Suivant**, Windows installe différents fichiers.
- ⑥ Confirmez le dialogue suivant par **Terminer**.
- ⑦ Windows recherche ensuite les pilotes pour le 'Wave Device for Voice Modem'. Sélectionnez l'option 'Rechercher le meilleur pilote pour votre périphérique' et confirmez les dialogues suivants avec **Suivant**.
- ⑧ Windows trouve alors automatiquement le pilote pour 'ELSA Voice Modem Serial Wave Device'. Confirmez le dernier dialogue en cliquant sur **Terminer**. L'installation des pilotes est terminée.

#### Informations locales

Si vous utilisez pour la première fois un modem sur cet ordinateur, vous devrez éventuellement procéder à des réglages sur le lieu d'utilisation. Pour cela cliquez sur **Démarrer ► Paramètres ► Panneau de configuration ► Modems**. Indiquez l'indicatif de votre liaison téléphonique, sans le zéro. Si votre modem est raccordé à une installation téléphonique, indiquez également le chiffre nécessaire à la connexion (en général le '0'). En cas de doute, adressez-vous à l'administrateur de l'installation téléphonique.

## Vérifier les données

Vérifiez que le nouvel appareil est correctement inscrit dans votre système d'exploitation. Pour cela cliquez sur **Démarrer ► Paramètres ► Panneau de configuration ► Modems**. La liste des modems installés doit contenir maintenant 'ELSA 56k'.

## Paramètres d'appel

Si votre modem est raccordé à une installation téléphonique, vous devrez éventuellement adapter les paramètres d'appel. Pour cela cliquez sur **Démarrer ► Paramètres ► Panneau de configuration ► Modems**. Sélectionnez votre modem puis cliquez sur le bouton **Propriétés**. Dans l'onglet 'Paramètres', vérifiez dans la case 'Paramètres d'appel' l'option 'Attendre la tonalité'. Avec la plupart des installations téléphoniques, cette option doit être désactivée. En cas de doute, adressez-vous à l'administrateur de l'installation téléphonique.

## Désinstallation

Pour désinstaller les pilotes, cliquez sur **Démarrer ► Paramètres ► Panneau de configuration ► Système**. Passez à l'onglet 'Gestionnaire de périphériques'. Sous 'Modems' dans la liste des périphériques installés, cliquez avec le bouton droit de la souris sur la ligne 'ELSA 56k', puis sur **Supprimer**.

## 3.2 Installation sous Windows Me

### Installation des pilotes

- ① Après le démarrage de Windows Me, l'assistant Ajout de nouveau matériel démarre automatiquement. Windows Me détecte le nouveau modem comme 'ELSA 56k'.
- ② Insérez le CD d'installation dans votre lecteur de CD.
- ③ Sélectionnez l'option 'Rechercher un pilote approprié pour mon périphérique (recommandé)' et confirmez avec **Suivant**.

DE

FR

IT

- ④ Les pilotes de 'ELSA 56k' seront alors trouvés automatiquement. Sélectionnez la première ligne de la liste et confirmez en cliquant sur **OK**.
- ⑤ Confirmez le dialogue suivant par **Terminer**.
- ⑥ Windows recherche ensuite les pilotes pour le 'Wave Device for Voice Modem'. Sélectionnez l'option 'Rechercher un pilote approprié pour mon périphérique (recommandé)' et confirmez avec **Suivant**.
- ⑦ Les pilotes pour 'ELSA Voice Modem Serial Wave Device' sont alors automatiquement trouvés. Sélectionnez la première ligne de la liste et confirmez en cliquant sur **OK**. Confirmez le dernier dialogue par **Terminer**. L'installation des pilotes est terminée.

### Informations locales

Si vous utilisez pour la première fois un modem sur cet ordinateur, vous devrez éventuellement procéder à des réglages sur le lieu d'utilisation. Pour cela cliquez sur **Démarrer ► Paramètres ► Panneau de configuration ► Modems**. Indiquez l'indicatif de votre liaison téléphonique, sans le zéro. Si votre modem est raccordé à une installation téléphonique, indiquez également le chiffre nécessaire à la connexion (en général le '0'). En cas de doute, adressez-vous à l'administrateur de l'installation téléphonique.

### Vérifier les données

Vérifiez que le nouvel appareil est correctement inscrit dans votre système d'exploitation. Pour cela cliquez sur **Démarrer ► Paramètres ► Panneau de configuration ► Modems**. La liste des modems installés doit contenir maintenant 'ELSA 56k'.

### Paramètres d'appel

Si votre modem est raccordé à une installation téléphonique, vous devrez éventuellement adapter les paramètres d'appel. Pour cela cliquez sur **Démarrer ► Paramètres ► Panneau de configuration ► Modems**. Sélectionnez votre modem puis cliquez sur le bouton **Propriétés**. Dans l'onglet 'Connexion', vérifiez dans la case 'Paramètres d'appel' l'option 'Attendre la tonalité'. Avec la plupart des installations téléphoniques,

cette option doit être désactivée. En cas de doute, adressez-vous à l'administrateur de l'installation téléphonique.

### Désinstallation

Pour désinstaller les pilotes, cliquez sur **Démarrer ► Paramètres ► Panneau de configuration ► Système**. Passez à l'onglet 'Gestionnaire de périphériques'. Sous 'Modems' dans la liste des périphériques installés, cliquez avec le bouton droit de la souris sur la ligne 'ELSA 56k', puis sur **Supprimer**.

## 3.3 Installation sous Windows 2000 Professional

### Installation des pilotes

- ① Après le démarrage de Windows 2000, l'assistant Ajout de nouveau matériel démarre automatiquement. Windows 2000 détecte le nouveau modem comme 'ELSA 56k'. Cliquez sur le bouton **Suivant**.
- ② Dans la fenêtre suivante, sélectionnez l'option 'Rechercher un pilote approprié pour mon périphérique' puis cliquez sur **Suivant**.
- ③ Insérez le CD d'installation dans votre lecteur de CD. Fermez la fenêtre de démarrage du CD apparaissant éventuellement.
- ④ Dans le dialogue suivant, marquez seulement l'option 'Lecteurs de CD-ROM' puis confirmez en cliquant sur **Suivant**.
- ⑤ Le pilote de 'ELSA 56k' sera alors trouvé automatiquement. Après votre confirmation par **Suivant**, Windows installe différents fichiers.
- ⑥ Pendant l'installation, Windows 2000 peut signaler qu'aucune signature digitale de Microsoft n'est disponible pour ce pilote. Confirmez que l'installation avec ce pilote doit continuer en cliquant sur **Oui**.
- ⑦ Confirmez le dernier dialogue par **Terminer**. L'installation des pilotes est terminée.

DE

FR

IT

## Informations locales

Si vous utilisez pour la première fois un modem sur cet ordinateur, vous devrez éventuellement procéder à des réglages sur le lieu d'utilisation. Pour cela cliquez sur **Démarrer ► Paramètres ► Panneau de configuration ► Options téléphone et modem**. Indiquez l'indicatif de votre liaison téléphonique, sans le zéro. Si votre modem est raccordé à une installation téléphonique, indiquez également le chiffre nécessaire à la connexion (en général le '0'). En cas de doute, adressez-vous à l'administrateur de l'installation téléphonique.

## Vérifier les données

Vérifiez que le nouvel appareil est correctement inscrit dans votre système d'exploitation. Pour cela cliquez sur **Démarrer ► Paramètres ► Panneau de configuration ► Options téléphone et modem**. Passez à l'onglet 'Modems'. La liste des modems installés doit contenir maintenant 'ELSA 56k'.

## Paramètres d'appel

Si votre modem est raccordé à une installation téléphonique, vous devrez éventuellement adapter les paramètres d'appel. Pour cela cliquez sur **Démarrer ► Paramètres ► Panneau de configuration ► Options téléphone et modem**. Sur l'onglet 'Modems', sélectionnez votre modem puis cliquez sur le bouton **Propriétés**. Dans la case 'Paramètres d'appel', vérifiez l'option 'Attendre la tonalité'. Avec la plupart des installations téléphoniques, cette option doit être désactivée. En cas de doute, adressez-vous à l'administrateur de l'installation téléphonique.

## Désinstallation

Pour désinstaller les pilotes, cliquez sur **Démarrer ► Paramètres ► Panneau de configuration ► Système**. Passez à l'onglet 'Matériel' et ouvrez le **Gestionnaire de périphériques**. Sous 'Modems' dans la liste des périphériques installés, cliquez avec le bouton droit de la souris sur la ligne 'ELSA 56k', puis sur **Désinstallation**.

## 3.4 Installation sous Windows XP

DE

FR

IT

### Consignes générales

Ce paragraphe décrit l'installation des pilotes sous Windows XP Professional. Sous Windows XP Home, certains dialogues peuvent légèrement diverger de cette description.

Cette description est basée sur le « réglage classique » de la barre des tâches et du bureau Windows. Si vous utilisez une autre configuration et ne pouvez donc pas suivre ces explications, réglez la configuration classique avant l'installation. Pour cela, cliquez avec le bouton droit de la souris sur **Démarrer**, et sélectionnez l'entrée **Propriétés**. Dans le dialogue suivant, marquez l'option 'Menu Démarrer classique' et confirmez en cliquant sur **OK**. Cliquez ensuite avec le bouton droit de la souris sur un endroit libre du bureau, sélectionnez **Propriétés** et, dans le dialogue suivant, dans l'onglet 'Design', l'option 'Windows classique'. Confirmez en cliquant sur **Appliquer** puis sur **OK**.

### Installation des pilotes

- ① Après le démarrage de Windows XP, l'assistant Ajout de nouveau matériel démarre automatiquement. Windows XP détecte le nouveau modem comme 'ELSA 56k'.
- ② Insérez le CD d'installation dans votre lecteur de CD. Windows XP recherche automatiquement le pilote approprié sur le CD.
- ③ Pendant l'installation, Windows XP peut signaler qu'aucune signature numérique de Microsoft n'est disponible pour ce pilote. Confirmez ce message en cliquant sur **Continuer l'installation**.
- ④ Confirmez le dernier dialogue par **Terminer**. L'installation des pilotes est terminée.

### Informations locales

Si vous utilisez pour la première fois un modem sur cet ordinateur, vous devrez éventuellement procéder à des réglages sur le lieu d'utilisation. Pour cela cliquez sur **Démarrer** ► **Paramètres** ► **Panneau de configuration** ► **Options téléphone et modem**. Indiquez l'indicatif de

DE

FR

IT

vosre liaison téléphonique, sans le zéro. Si votre modem est raccordé à une installation téléphonique, indiquez également le chiffre nécessaire à la connexion (en général le '0'). En cas de doute, adressez-vous à l'administrateur de l'installation téléphonique.

### Paramètres d'appel

Si votre modem est raccordé à une installation téléphonique, vous devrez éventuellement adapter les paramètres d'appel. Pour cela cliquez sur **Démarrer ► Paramètres ► Panneau de configuration ► Options téléphone et modem**. Sur l'onglet 'Modems', sélectionnez l'entrée 'ELSA 56k' puis cliquez sur **Propriétés**. Dans l'onglet 'Modem', vérifiez dans la case 'Paramètres d'appel' l'option 'Attendre la tonalité'. Avec la plupart des installations téléphoniques, cette option doit être désactivée. En cas de doute, adressez-vous à l'administrateur de l'installation téléphonique.

### Désinstallation

Pour désinstaller les pilotes, cliquez sur **Démarrer ► Paramètres ► Panneau de configuration ► Système**. Passez à l'onglet 'Matériel' et ouvrez le **Gestionnaire de périphériques**. Sous 'Modems' dans la liste des périphériques installés, cliquez avec le bouton droit de la souris sur la ligne 'ELSA 56k', puis sur **Désinstallation**.

## 3.5 Modifier les paramètres régionaux

Après l'installation des pilotes, vous devez procéder à des réglages sur le pays dans lequel le modem sera relié au réseau téléphonique.

- ① Insérez le CD d'installation fourni dans votre lecteur de CD. Dans la fenêtre de démarrage qui s'ouvre automatiquement, cliquez sur **Paramètres régionaux**. Le programme de modification des paramètres régionaux recherche automatiquement tous les modems raccordés.
- ② Dans la liste des modems, sélectionnez 'ELSA 56k', puis le pays dans lequel vous souhaitez exploiter votre modem.

- ③ Il suffit maintenant de cliquer sur **OK** pour que le système modifie les paramètres régionaux en fonction de votre sélection.



*Des paramètres régionaux incorrects peuvent entraver le bon fonctionnement du modem, voire endommager le réseau téléphonique ou l'appareil !*

DE

FR

IT

## 3.6 Activer la fonction 'Modem on hold'

Lorsque la fonction 'Modem on hold' (modem en attente) est activée, le modem interrompt automatiquement la connexion Internet lorsque quelqu'un essaie de vous joindre par téléphone et le téléphone émet un avis d'appel.

Cette fonction, très utile lorsque vous souhaitez rester joignable par téléphone, ne dérange pas lorsque vous surfez sur Internet. En revanche, elle peut être très gênante lorsqu'elle entraîne l'interruption du transfert d'un fichier, par exemple à 95%. C'est la raison pour laquelle nous vous conseillons d'utiliser, pour le téléchargement de fichiers depuis Internet, un logiciel en mesure de reprendre une transmission interrompue sans perte de données (par ex. Getright, que vous pouvez télécharger sur Internet sous [www.getright.com](http://www.getright.com)).



*Attention : pour que vous puissiez utiliser la fonction 'Modem on hold', le signal d'appel doit être activé sur votre ligne téléphonique et votre téléphone configuré selon vos souhaits (→ Activer ou désactiver le signal d'appel sur le téléphone page 16).*

### Activer la fonction 'Modem on hold' sous Windows 98 et Windows Me

Cliquez sur **Démarrer** ► **Paramètres** ► **Panneau de configuration** ► **Modems**. Sélectionnez l'entrée 'ELSA 56k' puis cliquez sur le bouton **Propriétés**. Passez à l'onglet 'Paramètres' (Windows 98) ou 'Connexion' (Windows Me) et cliquez sur **Avancé**, puis inscrivez dans le champ 'Paramètres avancés' la commande **AT +pcw=1 ;**.



DE

FR

IT

## Activer la fonction 'Modem on hold' sous Windows 2000 et Windows XP

Pour cela cliquez sur **Démarrer ► Paramètres ► Panneau de configuration ► Options téléphone et modem**. Sur l'onglet 'Modems', sélectionnez l'entrée 'ELSA 56k' puis cliquez sur **Propriétés**. Passez à l'onglet 'Avancé' (Windows XP) ou 'Options avancées' (Windows 2000) et inscrivez dans la zone de texte 'Commandes d'initialisation supplémentaires' la commande AT +PCW=1 ; .

## Activer ou désactiver le signal d'appel sur le téléphone

La fonction 'Modem on hold' (modem en attente) est uniquement active lorsque votre téléphone est configuré en conséquence :

- Activez la fonction 'Signal d'appel' sur votre téléphone par exemple lorsque vous attendez un appel important pendant que vous surfez sur Internet.
- Désactivez la fonction 'Signal d'appel' sur votre téléphone si vous ne souhaitez pas être dérangé par le téléphone lorsque vous surfez sur Internet.

## 4 Annexe

DE

### 4.1 Caractéristiques techniques

FR

IT

Vitesse du transfert	56.000..300 bits/s en réception, asynchrone ; 33.600..300 bits/s en envoi/réception, asynchrone (V.92*, V.90, V.34, V.32bis, V.32, V.22bis, V.22, V.21, V.23, Bell 212A, Bell 103, V.80 pour H.324)
Commande AT	V.250, V.251
Compression des données	V.44, V.42bis et MNP classe 5
Correction d'erreur	V.42 et MNP classe 4
Mode fax	14.400..2400 bits/s; Fax classe 1 (TIA/EIA-578), classe 1.0 (T.31), TR 29.2 classe 2 (SP-2388)
Fonctionnement vocal	Commande vocale selon V.253
Numérotation	Fréquence acoustique
Interface PC	V.24 (sérielle)
Alimentation en courant	Bloc d'alimentation externe 230 V/9 V AC
Consommation	En ligne : env. 250 mA ; hors ligne : env. 190 mA
Consommation	Env. 5 VA
Conditions ambiantes	5–40 °C, 0–80 %, sans condensation
Systèmes d'exploitation	Windows 98, Windows Me, Windows 2000, Windows XP
Configuration minimum requise	Modem : 486 MHz CPU, 16 Mo RAM, Logiciels : Pentium 200 MMX, 32 Mo RAM, Windows 98 ou version plus récente, lecteur de CD pour l'installation, carte son pour le répondeur vocal
Homologations	Conformité CE selon R&TTE pour l'Europe et la Suisse

\* Norme V.92 : certaines fonctions V.92 dépendent de l'implémentation de votre FAI et fournisseur de télécommunications.

DE

## 4.2 Contenu du coffret

FR

IT

Accessoires	Bloc d'alimentation, câble téléphonique, câble sériel de raccordement, manuel d'installation, CD
Logiciels	Panda Antivirus Software, Terminet Firewall, 0190 Warner, Classic Phone Tools (BVRP), annuaire allemand klickTel (uniquement pour l'Allemagne)
Garantie	2 ans de garantie élargie
Support	Par hotline et Internet

## 4.3 Conditions générales de garantie

Nous accordons ces conditions générales de garantie de la Neue ELSA GmbH du 01/09/2002 aux acquéreurs de produits ELSA. Elle complète le droit à la garantie défini par la loi, sous réserve des conditions suivantes :

### 1 Objet de la garantie

- a) La garantie s'applique au produit livré et à ses composants. Les composants présentant des vices de fabrication ou de matière seront, au choix, remplacés ou réparés gratuitement à condition qu'ils aient été manipulés correctement et que le mode d'emploi ait été respecté. En guise d'alternative, nous nous réservons le droit de remplacer l'appareil défectueux par son successeur ou de rembourser à l'acheteur le prix d'achat original contre la restitution du produit défectueux. Les coûts des pièces et de main d'oeuvre sont à la charge de Neue ELSA GmbH ; les frais de l'envoi du matériel défectueux.
- b) La propriété des pièces remplacées est transférée à Neue ELSA GmbH.
- c) Au-delà de la réparation et du remplacement des pièces défectueuses, Neue ELSA GmbH est autorisée à effectuer des modifications techniques (par exemple une mise à jour des microprogrammes) pour mettre l'appareil au niveau technologique actuel. Ceci n'entraîne pas de frais supplémentaires pour l'acheteur. La mise à niveau ne constitue pas pour autant un droit légitime de l'acquéreur.

### 2 Durée de la garantie

La durée de la garantie accordée est de deux années à partir de la date d'achat. Si elle est différente, la durée de la garantie de votre produit est indiquée sur l'emballage ou peut être consultée sur le site [www.elsa.de](http://www.elsa.de).

### 3 Modalités

- a) Si des défauts surviennent pendant la période de garantie, l'acheteur doit faire valoir son droit de garantie immédiatement, au plus tard 7 jours après l'apparition du défaut.
- b) Toute avarie de transport reconnaissable de l'extérieur (par exemple boîtier endommagé) survenue lors du transport doit être signalée immédiatement – sans hésitation – à l'entreprise de transport et à ELSA. Tout endommagement non décelable de l'extérieur doit être signalé immédiatement – sans hésitation – après constatation, au plus tard 7 jours après la livraison et par écrit à l'entreprise de transport et à ELSA.
- c) Le transport du produit défectueux vers le service traitant les droits de garantie et/ou échangeant l'appareil, ainsi que son renvoi après réparation se font aux frais et aux risques de l'acheteur.
- d) Les revendications dans le cadre de la garantie ne sont acceptées que si une copie de la facture, ou, sur demande, la facture d'origine accompagne l'appareil et si un numéro de RMA a été demandé à l'assistance ELSA et attribué.

### 4 Application de la garantie

La garantie est exclue dans les cas suivants :

- a) si le numéro de série a été enlevé ;
- b) en cas d'endommagement ou de destruction dans le cas de force majeure ou d'une autre influence (par ex. humidité, foudre, poussière ou autres influences extérieures) ;
- c) en cas de stockage ou d'utilisation du produit non conforme aux conditions indiquées dans les spécifications techniques ;

DE

FR

IT

- d) si les défauts sont dus à une mauvaise utilisation, en particulier si la description du système et le mode d'emploi n'ont pas été respectés ;
- e) si l'appareil a été ouvert, réparé ou modifié par une personne non autorisée ;
- f) si le produit présente des endommagements mécaniques, de quelque nature qu'ils soient ;
- g) si l'acheteur ne fait pas valoir son droit de garantie dans les délais prévus par les articles 3a) ou 3b) in « Modalités ».

## 5 Erreurs de manipulation

S'il s'avère que le défaut du produit a été provoqué par du matériel défectueux d'un autre constructeur, par une erreur d'un logiciel, par une mauvaise installation ou manipulation, nous nous réservons le droit de facturer les frais de réparation à l'acquéreur.

## 6 Conditions complémentaires

- a) En dehors des conditions mentionnées, l'acheteur n'aura aucun recours envers ELSA.
- b) Cette garantie n'établit aucun droit supplémentaire, en particulier le droit à réhabilitation ou la prétention à diminution. Toute réclamation de dommages et intérêts, qu'elle qu'en soit la raison, est exclue, et en particulier le remboursement d'un manque à gagner ou de dommages directs ou indirects. Cette garantie ne limite pas les droits de l'acquéreur conformément aux lois sur la responsabilité du produit, par exemple dans les cas de dommages corporels ou d'endommagement des objets personnels ou dans les cas de préméditation ou de négligence grossière, dans lesquels ELSA engage impérativement sa responsabilité.
- c) Sont exclus en particulier les droits d'indemnité pour absence de gains ou dommages indirects.
- d) Nous n'engageons aucune responsabilité pour la perte de données ou la récupération de ces données en cas de faute légère ou moyenne.
- e) Dans les cas où nous provoquons la destruction de données avec préméditation ou par négligence grossière, nous engageons notre responsabilité pour le rétablissement typique tel qu'il serait à réaliser en cas de création régulière de copies de sauvegarde selon les mesures de sécurité adéquates.
- f) La garantie s'applique uniquement au premier acheteur et ne peut être transférée à un tiers.
- g) Pour toute contestation le tribunal d'Aix-la-Chapelle (Aachen) est seul compétent, si l'acquéreur a la qualité de commerçant et en a tous les droits et obligations. Si l'acheteur n'a pas d'attribution de juridiction en R.F.A. ou si son domicile ou son lieu de résidence habituel est transféré en dehors du champ d'application territorial de la R.F.A. après la conclusion du contrat, le tribunal de notre siège social est seul compétent. Ceci est valable également si le domicile ou le lieu de résidence habituel de l'acheteur n'est pas connu au moment de l'introduction d'une action.
- h) La loi applicable est la loi de la République Fédérale d'Allemagne. Le droit de l'ONU en matière d'achat n'est pas applicable.

## 7 Autres

- a) La délégation de droits et devoirs de l'acheteur provenant du contrat passé avec nous nécessite notre accord écrit pour être valable.
- b) L'invalidité de clauses individuelles de ce contrat n'entraîne pas la validité des autres clauses.